

햇살 나라기

Vol. 29

햇살나라는 햇살과 나라(날개를 이르는 말)의
합성어로 햇살에 날개를 달아 세상에
따뜻한 소식을 나누자는 사랑의 의미입니다



 강서뇌성마비복지관

주소 07517 서울특별시 강서구 방화대로45길 69(방화동 452-5)

전화 02-2662-3491~4 팩스 02-2662-2700 이메일 grccp@hanmail.net

홈페이지 www.grccp.or.kr 카카오톡 플러스 친구 검색창에서 강서뇌성마비복지관



QR코드 인식시
홈페이지 바로 연결



강서뇌성마비복지관

메르세데스-벤츠 올투게더 사회복지기관 차량지원사업 선정

강서뇌성마비복지관은 메르세데스-벤츠 사회공헌위원회가 후원하고 사회복지법인 아이들과미래재단이 지원하는 '2019 메르세데스-벤츠 올투게더 사회복지기관 차량지원사업'에 선정되었습니다.

이번 차량 기증은 메르세데스-벤츠 사회 공헌 활동 중 하나인 '메르세데스-벤츠와 함께(Mercedes-Benz All Together)'의 일환으로, 장애인의 신체적 이동편의 및 사회·문화·의료 서비스 접근성 증진을 목적으로 마련되었습니다.

3월 26일 전달받을 차량은 메르세데스-벤츠 C-클래스 차량(C220d 4MATIC)으로, 차량 지원 뿐 아니라 3년간 자동차 보험료 등도 함께 지원됩니다. 제공 받은 차량은 거동이 어려운 뇌성마비장애인의 이동 편의성 증진 및 맞춤형 서비스 지원, 다양한 문화, 여가 활동을 위해 활용될 예정입니다.



강서뇌성마비복지관 내부 환경개선 실시

본 복지관은 임시휴관 중인 기간을 활용하여 내부 환경개선을 실시하였습니다.

이번 환경개선을 통해 이용자들이 주로 이용하는 2층과 3층에 있는 치료실, 프로그램실, 로비를 도배&도색하고 화장실을 리모델링 하였습니다. 화장실 리모델링 내용은 경사거울 설치, 휠체어 이용을 고려한 세면대 높이조절, 2층 여자화장실 아동용 소변기 설치, 2층 기저귀 교환대 내부설치 등 기존 이용 시 불편했던 사항들을 개선하기 위한 공사를 실시했습니다. 앞으로도 본 복지관은 이용자들이 더 나은 환경과 서비스를 제공하기 위해 노력하겠습니다.



1월~3월 관장님은요~

- 1월 7일(화)** 서울시 장애인복지관 협회 정기회의에 감사 위원으로 참석하였습니다.
- 1월 8일(수)** 강서구청 신년인사회에 참석하였습니다.
- 1월 16일(목)** 지역중심복지전달체계 개편으로의 장애인복지관 직무 분석 및 표준인력방안 연구용역 제2차 긴급자문위원회 회의에 참석하였습니다. 서울사회복지 신년인사회에 참석하였습니다.
- 1월 20일(월)** 서울시립남부장애인복지관 제1차 운영위원회에 참석하였습니다.
- 1월 21일(화)** 지역중심복지전달체계 개편으로의 장애인복지관 직무 분석 및 표준인력방안 연구용역 제3차 긴급자문위원회 회의에 참석하였습니다.
- 1월 21일(수)** 서울시장애인복지관협회 정기총회 및 신년인사회에 참석하였습니다.
- 1월 22일(목)** 지역중심복지전달체계 개편으로의 장애인복지관 직무 분석 및 표준인력방안 연구용역 1차 중간보고회에 참석하였습니다.
- 1월 31일(금)** 지역중심복지전달체계 개편으로의 장애인복지관 직무 분석 및 표준인력방안 연구용역 1차 중간보고회에 참석하였습니다.
- 2월 17일(월)** 라피드보호작업장 운영 위원회에 참석하였습니다.
- 2월 21일(금)** 지역중심복지전달체계 개편으로의 장애인복지관 직무 분석 및 표준인력방안 연구용역 제4차 긴급자문위원회 회의에 참석하였습니다.
- 3월 26일(목)** 메르세데스-벤츠 올투게더 사회복지기관 차량지원사업 전달식에 참여하였습니다.

강서뇌성마비복지관 2020년 신규사업



상담사례지원팀

사업명 커뮤니티케어서비스 「가갸호호」

목적 뇌성마비장애인의 지역사회 내 안정적인 자립생활을 위한 가정방문 및 찾아가는 상담을 진행함으로써 보다 적극적으로 위기가정 및 사각지대 대상자를 발굴

대상 방문상담이 필요한 뇌성마비장애인 및 가족

시기 연중

- 운영**
- ① 방문상담이 필요한 대상자(중증이라 외출이 어려운 대상자 등)를 파악
 - ② 가정방문 일정 조율 후 뇌성마비장애인 가정을 방문
 - ③ 방문상담 후 과정 기록지 작성을 통해 뇌성마비장애인의 다양한 욕구나 문제에 민감하게 대처하고 관련 자원을 연계
 - ④ 모니터링을 통해 수시로 근황을 확인



사회통합지원팀

사업명 모아애착놀이치료 「엄마랑 나랑」

목적 애착형성에 어려움을 겪는 뇌성마비장애아동과 부모 간의 긍정적인 애착형성을 돕고, 이를 통해 뇌성마비장애아동이 정서적으로 안정감을 갖고 올바르게 성장하도록 지원

대상 애착형성에 어려움을 겪는 뇌성마비장애아동 및 부모

시기 연중

운영 소그룹치료 (뇌성마비장애아동 1명, 부모 1명, 치료사 1명)

평생교육지원팀

사업명 직업탐색

목적 다양한 직업군에 대한 탐색 및 직업훈련을 통해 직업의 개념과 필요성을 이해하고 성인기에 요구되어지는 기대역할 및 능력들을 습득

대상 전환기교실 이용자

시기 연중

- 운영**
- ① 개인별 적성 및 흥미 알아보기
 - ② 직업군 분류 및 정보탐색
 - ③ 직장예절 배우기
 - ④ 복지관 작업장과 연계하여 직업훈련참여



스포츠여가지원팀

사업명 소그룹운동교실

목적 만 12세 이상 스스로 운동가능한 뇌성마비장애인을 대상으로 BPFT(Brockport Physical Fitness Test)를 이용하여 체력측정을 실시한 뒤 소그룹으로 체력(신체조성, 근력, 근지구력, 유연성, 평형성, 심폐지구력 등)운동을 통해 부족한 체력을 향상시키며, 매월 인바디측정을 실시하여 건강을 유지·향상시키는 등 삶의 안정과 생활의 긍정적인 변화를 도모

대상 만 12세 이상 스스로 운동가능한 뇌성마비장애인

시기 연중

- 운영**
- ① 근력운동 - 상체근력운동, 하체근력운동
 - ② 근지구력운동 - sit-up, push-up, arm-curl 등
 - ③ 평형성운동 - 균형감각운동
 - ④ 유연성운동 - 이완운동 및 스트레칭
 - ⑤ 심폐지구력운동 - EMT 상하지운동, treadmill, 스텝퍼

직업지원팀

- 사업명** 중증장애인 인턴제
- 목적** 중증장애인에게 취업의 기회를 제공하고 경제활동을 통한 안정적인 생활을 유지할 수 있도록 지원함으로써 중증장애인의 사회활동을 적극 보장하고 자립할 수 있는 기회를 제공
- 대상** 성인뇌성마비장애인 1명 채용
- 시기** 3월~12월(월~금, 09:00~18:00)
- 운영** 복지관 및 직업지원사업 운영(관내 프로그램 지원, 관내 시설 정비 및 환경미화 직무 수행, 주차관리 등)

자립지원팀

- 사업명** 자립역량강화사업
- 목적** 자립생활을 준비 또는 시작한 경우, 자립생활을 하며 필요한 기초적인지식 및 정보 습득에 어려움이 있는 뇌성마비장애인들을 발굴하여 분기별로 다양한 분야에 걸쳐 교육을 제공하고 서비스 지원을 통해 보다 안정적이고 개선된 자립생활을 영위할 수 있도록 개인의 자립 능력을 향상
- 대상** 역량강화교육 / 맞춤형 수납지원 - 지역 내 자립생활을 계획하거나 생활 중인 뇌성마비장애인
- 시기** 연중
- 운영**

분기별 역량강화 교육 제공			
1분기	2분기	3분기	4분기
올해의 장애인복지 변화	재무관리	지역자원활용 방법	건강관리
1인 가구 맞춤형 수납지원			

- 주거환경에 대한 자가진단을 통해 자발적 개선 의지가 있는 이용자 가정을 모집
- 가정 내 정리가 필요한 공간의 수납 지원하여 독립적인 일상 생활이 가능하도록 맞춤형 정리 지원



기능향상지원팀

- 사업명** Motomed 운동치료
- 목적** 중증뇌성마비장애인에게 일정한 강도와 속도로 교대적인 상하지 움직임의 경험을 제공하고 관절가동운동의 효율을 높여 근 긴장도의 완화와 수동, 능동 관절 움직임의 향상을 통해 근골격계 질환의 발생 감소
- 대상** 뇌성마비장애아동 및 청소년
- 시기** 연중(1회 40분)

가족지원팀

- 사업명** 여성장애인모임
- 목적** 성인여성뇌성마비장애인에게 자조모임의 기회를 제공하여 사회적 지지망을 형성하고, 자기결정을 통한 맞춤형 프로그램을 지원하여 삶의 질 향상을 도모
- 대상** 40~50대 여성뇌성마비장애인 5명
- 시기** 4월~12월(월 2회)
- 운영**
 - 1 성인여성뇌성마비장애인 자조모임 형성
 - 2 월 2회 자조모임을 통한 구체적인 프로그램 개발
 - 3 맞춤형 프로그램 진행 지원
 - 4 프로그램 진행결과에 대한 평가 및 피드백 교환



기획운영지원팀

- 사업명** 장애인식개선사업
- 목적** 뇌성마비장애인의 긍정적인 사회참여를 증진시키기 위해 지역사회 내 비장애학생 및 주민을 대상으로 장애에 대한 정확한 정보제공 및 장애 체험 활동, 장애인식개선 UCC 제작, 장애학생 통합지원 등을 실시하여 장애에 대해 긍정적인 인식 변화 도모
- 대상**
 - 1 장애인식개선교육 : 초·중·고등학교 및 기관 및 단체, 장애인 당사자
 - 2 장애인식개선UCC : 지역 내 고등학교
 - 3 장애학생 통합교육 : 통합학급에 재학중인 뇌성마비장애학생
 - 4 장애인식강사양성 : 뇌성마비장애인
- 시기** 연중
- 운영**

연번	구분	내용
1	장애인식개선교육	지역 내 초·중·고등학교, 지역기관, 단체를 대상으로 교육대상자의 상황, 연령, 특성에 맞춘 교육자료를 제작하여 인식개선 교육 실시
2	장애인식개선UCC	여름방학기간동안 본 복지관과 연계된 고등학생들이 직접 장애인식개선 UCC사업을 제작할 수 있도록 교육 및 지원
3	장애학생 통합교육지원	통합학급에 다니는 뇌성마비장애학생의 학교 적응 지원을 위하여 담임선생님/학급 대상으로 인식개선 교육 지원
4	장애인식개선 강사 양성	뇌성마비장애인 당사자를 대상으로 인식개선 강사로써 성장할 수 있도록 교육 지원 후 외부 교육시 보조강사로 활동

코로나19에 슬기롭게 대처하는 복지관의 모습



| 상담사례지원팀 |

- **서비스명** 복지관 대상자 모니터링 실시
- **세부내용** 코로나19로 인해 복지관이 임시휴관 중인 상황에서 통합사례지원사업 및 외부지원사업 이용자들을 대상으로 지속적인 근황 모니터링을 실시하였습니다. 이를 통해 뇌성마비장애인의 현재 건강상태 및 가정 내 문제상황 등을 파악하였으며, 욕구가 있을 경우 적합한 자원이 연계될 수 있도록 하였습니다. 외부지원금 지급 등이 차질 없이 진행될 수 있도록 함으로써 복지관 휴관기간에도 이용자들이 안정적인 서비스를 지원받을 수 있도록 하였습니다.

| 사회통합지원팀 |

- **서비스명** 놀이, 미술, 언어치료 대상자 모니터링 및 1:1 맞춤형 가정연계 활동자료 발송
- **세부내용** 코로나19로 인한 복지관 휴관이 지속됨에 따라, 치료공백으로 인한 이용자들의 심리적 불안함을 줄이고, 치료공백을 최소화하고자 대상자에게 적합한 맞춤형 가정연계 자료를 발송하고, 치료사가 직접 전화로 피드백을 받음으로써, 자료를 적절하게 활용해나갈 수 있도록 하였습니다. 이용자들의 현재 건강상태 및 욕구를 파악하여 필요시 지원할 수 있도록 지속적인 전화 모니터링을 실시하고 있습니다.

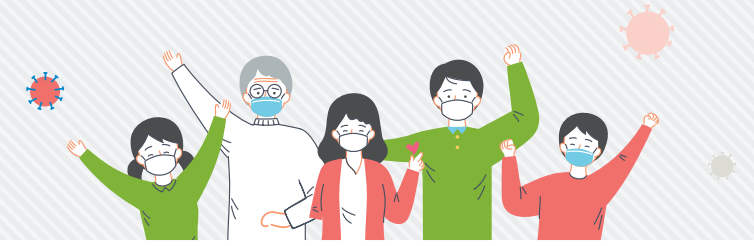


1:1 맞춤형 가정연계 활동자료 발송



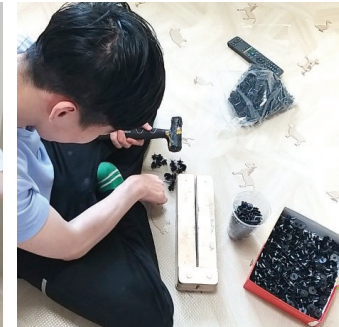
| 스포츠여가지원팀 |

- **서비스명** 코로나19, 임시휴관 중 가정에서 지속적인 체육활동이 이루어질 수 있도록 실내 운동프로그램 (스트레칭) 영상정보 제공
- **세부내용** 코로나19로 인해 임시휴관 중 가정에서 지속적인 체육활동이 이루어질 수 있도록 서울특별시장애인 체육회에서 제작한 실내 운동프로그램(스트레칭)영상을 스포츠교실 이용자들에게 문자와 카카오톡으로 안내해드렸습니다.



| 직업지원팀 |

- **서비스명** 직업훈련생 재택근무 지원
- **세부내용** 코로나바이러스로 복지관 휴관이 장기화되면서 직업훈련생의 작업수익금 감소로 인한 경제활동의 어려움을 예방하고 오랜시간 실내활동으로 인한 신체기능 둔화를 해소하기 위해 무지개자조작업장 직업훈련생 중 희망자에 한해 재택근무를 실시하였습니다. 임가공작업활동을 가정에서 할 수 있도록 작업활동에 필요한 부자재를 각 가정으로 전달하거나 개인별로 각자 수령하여 실시하였고, 재택근무를 통한 작업 수익금은 개인별 지급하여 경제활동을 유지할 수 있도록 지원하였습니다.



재택근무

| 자립지원팀 |

- **서비스명** 재가장애인 식료품 긴급지원
- **세부내용** 3월 10일, 3월 24일 2차례에 걸쳐 독거 뇌성마비장애인 40가정에 밀반찬 및 즉석조리식품 등이 담긴 식료품 박스를 지원하였습니다. 3월 20일 한국장애인복지관협회와 사회복지공동모금회에서 지원한 맞춤형키트(식료품)를 수급 및 차상위 1인가구 및 한부모가정 24가정에 지원하였습니다.

식료품박스



식료품박스 포장



비대면 지원



식료품박스 구성

가성향상지원팀

- 서비스명 이용자 치료 가이드 및 맞춤형 개별 과제 안내
- 세부내용 코로나19로 인한 휴관기간동안 치료서비스를 이용하지 못하는 이용자를 대상으로 가정 내에서 단독 또는 보호자와 함께 실시 가능한 물리치료, 성인통증치료, 작업치료 가이드 및 1:1 맞춤형 개별 과제 키트를 우편물로 제공하였으며 상담 모니터링으로 이에 대한 Feedback 실시하였습니다.



물리치료 가이드 및 개별 과제 사진



성인통증치료 가이드 및 개별 과제 사진



작업치료 가이드 및 개별 과제 사진

가족지원팀

- 서비스명 집에서 놀자! '슬기로운 집콕놀이' 지원사업
- 세부내용 코로나19 장기화로 인한 학교 개학 연기, 복지관 휴관으로 집에만 있어 갇힌 뇌성마비아동청소년의 지루함을 달래기 위해 가정 내에서 가족들과 함께 할 수 있는 손소독제 만들기, 천연비누 만들기, 메시지 콩 심기 등 놀이키트 3종을 전달하여 놀이활동을 지원하였습니다.



놀이키트 사진



놀이키트 포장작업



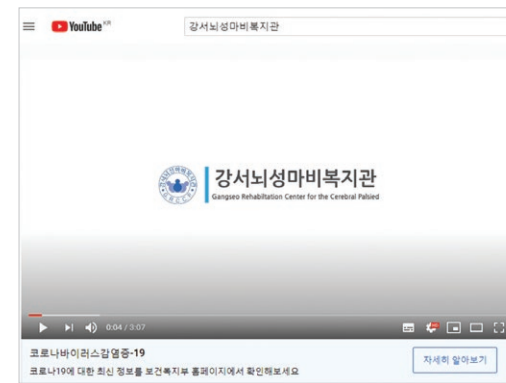
놀이키트 배송준비



완성작품 사진

기획운영지원팀

- 서비스명 코로나19, 임시휴관 중 복지관의 모습을 담은 영상 제작
- 세부내용 코로나19로 인해 임시휴관 중인 복지관에서 진행되는 긴급지원사업과 서비스에 대한 활동모습을 영상으로 만들어 홈페이지 및 유튜브 등에 업로드 하였습니다. 유튜브(Youtube)에서 '강서뇌성마비 복지관'을 검색해 주세요!



유튜브 업로드 캡처사진



홈페이지 업로드 캡처사진

전환기 교실, 낮활동 교실

- 서비스명 긴급돌봄서비스
- 세부내용 코로나19로 인한 임시휴관 기간 동안 돌봄이 필요한 전환기 교실, 낮활동 교실 이용자분들을 대상으로 긴급돌봄서비스를 제공하고 있습니다. 현재 총 8명이 긴급돌봄서비스를 이용하고 있으며, 서비스 이용이 어려워 가정에 있는 이용자들을 위해 집에서 지도가 가능하도록 개인별 장애특성에 맞는 개별학습지를 제작하여 교구와 함께 발송하였습니다.



낮활동교실



전환기교실

1월~3월 강서뇌성마비주간보호센터 소식

봄맞이 환경개선 실시



노후되고 색 바랜 내벽에 셸프 페인트 시공을 하여 깨끗하게 봄 단장을 마쳤습니다. 시공 후 가구 재배치를 통해 좀 더 안정감 있고 활용도 높은 공간으로 재탄생 되어 쾌적해진 센터에서 이용자분들과 즐겁게 생활할 날을 기다립니다.

종사자 교육·훈련 실시



센터에서 근무하는 종사자와 사회복지요원들을 대상으로 직원 교육을 실시하였습니다. 소방안전교육, 심폐소생술 교육, 장애인식 개선교육, PCP 교육 등 8가지 교육을 수료하거나 자체 교육을 진행하여 사회복지현장에서 어떻게 적용할 것인지 고민하고, 센터 내에서 발생 가능한 사고에 대비한 안전 대책을 강화했습니다.

코로나19 예방 교육 실시



코로나19 확산을 대비해 2월 11일(화) 코로나19 예방을 위한 안전 교육을 실시하였습니다. 기침 예절, 올바른 마스크 착용법과 손 씻기 6단계를 알아보고 손 씻기를 실습하며 전염병 예방 및 건강한 생활을 유지할 수 있도록 하였습니다.

수시 소독·방역작업



코로나19 확산 방지를 위한 휴관기간 동안 소독작업을 매일 수시 실시하고 있으며 강서보건소의 협조를 통해 방역도 실시하였습니다. 개관이 이루어지는 날까지 계속해서 수시 소독과 방역을 철저히 하며 관리하겠습니다.

재적응 매뉴얼 배포



개관 시 이용자들의 적응 시간의 최소화와 원활한 적응을 돕기 위해 이용자의 개별화 계획에 따라 지도해 나갔던 내용을 매뉴얼 작업하여 가정에서 연계 지도할 수 있도록 안내하고, 담당 사회복지사가 주기적인 상담을 실시하여 재개관을 준비하고 있습니다. 더불어 코로나19 대응지침, 손 씻기 자료와 학습 자료를 함께 배포하였습니다.

외식활동 / 카페데이 실시

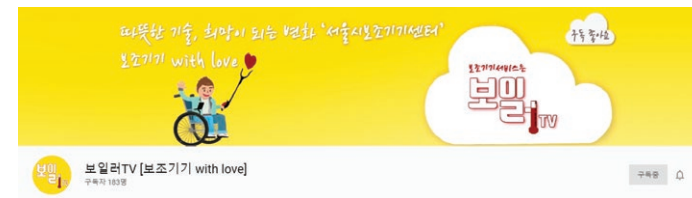


코로나19로 잠정 중단되었으나 2020년 1월부터 지역사회 내 식당 및 카페를 욕구에 따라 선택하여 이용하며 생활영역의 확장과 사회 적응력을 높일 수 있도록 외식활동과 카페데이 사업을 신규 지원하고 있습니다.

1월~3월 서울시서남보조기기센터 소식

센터 휴관으로 인한 온라인 정보제공 강화

서울시서남보조기기센터는 코로나19확산방지를 위해 2월 21일부터 임시휴관을 실시하였습니다. 휴관으로 인해 직접서비스가 어려워진 센터는 효과적인 정보제공을 위해 유튜브를 활용한 정보제공을 진행하였습니다. 업로드한 콘텐츠는 경량유모차 4종 비교리뷰, 휠체어용 테이블 맞춤제작과정 소개와 같은 기기소개와 정보제공 관련 콘텐츠이며, 앞으로도 지속적으로 콘텐츠를 제작하여 유튜브 채널에 업로드할 예정이니 많은 관심과 구독부탁드립니다.



▶ 채널명 : 보일러TV[보조기기 with love]

보온을 위한 풋워머 제작 실시

서울시서남보조기기센터에서는 겨울과 환절기에 휠체어를 사용하는 이용자들의 발 보온을 위해 풋워머를 제작하였습니다. 풋워머는 발 보조기를 착용하고 있거나 발의 변형과 같은 이유로 신발의 착용이 어려운 이용자를 대상으로 제작합니다. 외부는 네오프렌 소재이고, 내부는 누빔소재로 제작되어있어 보온효과가 있습니다. 뿐만아니라 손 세탁이 가능한 소재로 제작되어 관리가 편하고 신고벗는 부분이 벨크로로 되어있어 신고벗기가 용이하며, 제작 비용은 15,000원으로 서울에 거주하고 있는 등록 장애인이라면 누구나 신청할 수 있으니 서울시서남보조기기센터로 문의부탁드립니다.



▶ 앞모습

▶ 뒷모습
(벨크로로 부착)

- 장소 : 서울시서남보조기기센터
- 문의 : 김지현 보조공학사(☎02-2662-3495)

외부환경으로부터 안전하게! 수전동휠체어용 컨트롤러 커버 맞춤제작 실시

서울시서남보조기기센터에서는 이동보조기기의 컨트롤러를 지켜줄 수 있는 커버 맞춤제작을 진행합니다. 컨트롤러 커버는 가성제품이 없는 수전동휠체어와 전동드라이브키트의 컨트롤러 보호를 위해 제작되었습니다. 커버를 통해 컨트롤러에 먼지나 이물질이 들어가지 않도록 할뿐만 아니라 방수소재로 제작하여 비 오는 날에도 안전하게 외부이동을 할 수 있습니다. 커버는 두 가지 형태로 제작(아래사진 참고)되고 있으니 많은 관심 부탁드립니다.

- 장소 : 서울시서남보조기기센터
- 문의 : 이도희 보조공학사(☎02-2662-3495)



▶ 컨트롤러 커버



▶ 아래팔 전체커버



▶ 커버 착용모습

한국뇌성마비복지회 소식

소통과 변화를 통해 더 나은 내일로

한국뇌성마비복지회 김태섭 회장은 2월 10일(월)~26일(수) 2주에 걸쳐 대구·울산·경남지회, 강서뇌성마비복지관, 서울시립뇌성마비복지관 등 산하기관을 방문하여 2020년 사업 및 예산을 검토하고 간담회를 열어 직원들과 소통하는 자리를 마련하였습니다.

김태섭 회장은 지회별 간담회에서는 지회의 주요현안과 건의사항 등을 논의하였으며, 쉽지 않은 여건 속에서도 뇌성마비인의 복지 향상을 위해 노력하는 임직원들의 노고를 격려하였습니다. 이어 강서뇌성마비복지관과 서울시립뇌성마비복지관에서는 각 복지관의 사업계획을 논의하였으며, 뇌성마비인들이 공감할 수 있는 실용적인 프로그램이 필요하다는 데 의견을 나누었습니다.

특히 김태섭 회장은 “뇌성마비인의 고령화 등 변화하는 복지환경에 대응하기 위해 본회와 산하기관, 지회가 활발히 소통해야한다”고 말하였습니다.

아울러 “본회와 산하기관, 지회가 수행하여야 할 업무 범위를 재정립하여 행사 위주의 시책에서 탈피, 뇌성마비인을 위한 서비스가 보다 집중될 수 있도록 업무체계를 재점검하여 줄 것”을 강조하였습니다.



2020년 서울시 장애인 시민공동체 활동지원사업 서울스몰스파크

지역커뮤니티지원사업 Between(비트윈)참여자 모집

지역커뮤니티지원사업 Between(비트윈)이 무엇인가요?

서울시복지재단의 지원을 받아 운영하며
뇌성마비장애인과 지역주민이 함께 활동하는 소모임에 활동비를 지원합니다.

어떤 소모임에 활동비를 지원하나요?

만드시 뇌성마비장애인 1명 이상이 포함된 4명 이상의 모임이어야 합니다.
문화생활, 취미, 배우기 등 다양한 주제로 3회 이상 자유롭게 교류할 수 있는 소모임에
활동비 최대 50만원을 지원하며 종교적, 개인적, 정치적인 소모임은 지원하지 않습니다.

신청방법은요?

소모임을 구성한 후, 복지관 홈페이지(www.grccp.or.kr) 공지사항에서 기금신청서를 다운받아
작성하여 방문 및 이메일 제출해주세요. 심사위원회의 심사를 거쳐 최종 활동비 지원이 결정됩니다.

신청기간은요? 신청 전 담당자와 상의해주세요.

신청서를 제출하는 곳은요? 복지관 4층 사무실 또는 이메일 grccp@hanmail.net

문의 및 상담

자립지원팀 김아람 02-2662-3491~4
카카오톡 채널 강서뇌성마비복지관 재가복지팀 1:1 채팅



1월~3월 **도움의 손길**

♥ **직업지원팀 봉사(봉사영역 : 무지개자조작업장, 낮활동교실 등)**

김광순	강민주	강신영	강진남	구민자	권분주	김광순	김귀남	김길자	김덕이	김민재
김민주	김봉자	김선용	김선희	김소영	김수정	김숙자	김순달	김영숙1	김영숙2	김영희1
김영희2	김예진	김윤희	김월숙	김은희	김정남	김주연	김지선	김해자	김향숙	김희순
나선우	남궁기면	노현준	류근옥	명춘화	목금수	문원기	문정선	박도원	박삼예	박수암
박연옥	박영미	박영이	박영진	박예지	박재홍	박정림	박정임	박종순	박준성	박해숙
박혜경	박흥용	배복선	서경숙	서경순	서순자	서인원	선학순	손승아	신보철	신 호
신희준	안순남	안풍자	양 선	양예주	양은아	오미숙	오선자	오용일	오원석	오정희
옥부이	유미혜	유을순	윤미녀	윤복순	윤순이	윤영애	윤채원	윤 춘	이경숙	이복용
이상겸	이순화	이연제	이영자	이인혜	이정윤	이정희	이춘희	이현숙	임경숙	임순덕
임예빈	임정누	장미현	장영자	장현지	전순자	정미경	정선옥	정재영	정현자	조미순
조성연	조현옥	조현정	조홍상	주세민	지혜로	차학수	최순덕	최순실	최순옥	최순자
최윤서	최 은	최지연	하태순	한덕희	한영순	홍순엽	황은희	황지은	황춘매	

♥ **자립지원팀 봉사(봉사영역 : 이미용서비스 등)**

김광성	김규태	송영금	오명자	오순심	윤주한	이래권	이태권	이학재	전미란	정은미
최석용										

♥ **가족지원팀 봉사(봉사영역 : 겨울방학특별활동교실, 멘토학습지원 등)**

강줄기	고지선	권희정	김나영	김도희	김미주	김민지	김서빈	김수민	김수지4	김주연
노유상	문효린	박다은	박성준	박지원	변진현	신채은	양서현	양주호	연창기	이선화
이승은	이윤경	이현경	이희진	임지영	장하은	전하리	정지수	정지현	최지현	한상민
황성혜										

♥ **기타봉사(봉사영역 : 파크골프교실, 식당봉사 등)**

김미자	김순기	김 은	김태은	박정윤	서봉순	윤숙자	이경숙	이환길	정연실	최인옥
홍명숙	황유진									

1월~3월 **나눔의 손길**

개인후원 강두원 김신광 김은주 김은혜 서인원 정우진 한자선 홍명숙

단체후원 정우상운(주)

FRL코리아	여성 이너웨어 67벌	KBS사회봉사단	면마스크 40개
LG이노텍	찰떡파이 40개	강서구 새마을 부녀회	면마스크 100개
강서구사회복지관협회	한방크림역색약 10박스, LG제습제 20박스, 기모방한내피 36박스		
강서구청	마스크 50개	강석중	면마스크 20개
돌봄SOS센터	손소독제 10개	서울시립뇌성마비복지관	카누 18박스
서울시장장애인복지관협회	도서류 200권, 털모자 200개, 여성제모기 780개, 면도날 780개		
서울시청	마스크 300개, 손소독제 50개		
유로	의류 및 잡화 2박스	정재영	과일 5박스
한국뇌성마비복지회	떡국떡 1박스, 음료수 133박스		
한국장애인재단	녹용 마사지 크림 150개		

자원봉사 안내



활동분야	내용	활동시간
교육지원	국어, 영어, 수학 등 학습지도	문의
작업지원	무지개자조작업장 작업활동 보조	월-금 10:00-17:00
문화여가	취미여가활동, 스포츠활동, 나들이보조	문의
노력봉사	식당봉사, 전환기교실 활동보조, 가사지원서비스 등	문의
전문봉사	이미용, 안마, 밀반찬 조리 등	문의
행사지원	한가위, 송년잔치 등 관내 행사 보조	문의
행정지원	문서 정리 및 업무보조, 도서정리 보조	문의

신청방법
 - 방문, 홈페이지, 전화상담을 통해 신청
 - 문의 : 기획운영지원팀 자원봉사담당 ☎ 02-2662-3491~4